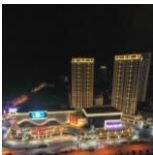


2021

Beel Design Associates Annual Report

重庆两江协同创新区（明月湖公园）二期/多彩贵州城展示中心/重庆渝北悦港中学/重庆中交拾园雅集（见山艺术中心）/重庆两江协同城市共享核/重庆轨道0309示范区/重庆龙门浩老街二期/重庆长江生态文明干部学院/重庆九龙坡区人民医院/重庆九龙坡图书档案馆/重庆缙云山森林公园/重庆绿地城际空间站（重庆西站）/重庆合川北新御龙湾/重庆万州天生天城D区/湖北恩施腾龙洞





重庆两江协同创新区（明月湖公园）二期

2021 / 重庆市两江新区 / 景观照明 / 重庆两江协同创新区建设投资发展有限公司

以“智慧城市、海绵城市、公园城市”的理念，建设“山清水秀、绿色智能、开放共享、活力多元”的高品质生活宜居地，打造精品夜景、提升城市照明品质，营造动静相宜的立体山水夜景，以城市生态文明展示、低碳、科技、创新为特色的现代公园。夜景照明规划展示中心、吊桥与山顶平台、直梯形成“点”的塑造，如一颗颗明珠串联一线闪耀；步道随山体蜿蜒起伏，内部游览路径盘旋曲折，利用灯光，采用中国山水绘画技法将山形，路径线的美感渲染。通过以点成线、以线代面的组合方式体现山的落差和层次，凸显山地特征，彰显自然生态的夜景意向。



多彩贵州城展示中心

2021 / 贵州省贵阳市 / 建筑照明 / 多彩贵州城

多彩贵州城展示中心位于贵阳龙洞堡国际机场西南侧，西临鱼梁河，东侧为连绵的山体，地处于一个交叉路口，交通便利、周边配套设施逐步完善。贵州地质以多样的山体地形而知名，在本案较为狭长的城市地带中，嵌入体块如何保持城市界面和山体生态界面的平衡，并以建筑整体性展现贵阳风土是设计的关键所在。





重庆渝北悦港中学

2021 / 重庆市渝北区 / 建筑照明 / 中煤科工

学校占地91.1亩，总建筑面积约5万平方米，设计办学规模72个教学班。主要建筑有教学楼、实验楼、行政楼、食堂、学生宿舍、图书馆、体育馆、标准运动场，布局合理，高雅大气，致力于把学校建设成为环境优美、温馨和谐、面向未来的愉悦港湾，把悦港中学打造成为一所人人心仪、人人悦、人人畅、人人心的现代化优质中学。



重庆中交·拾园雅集（见山艺术中心）

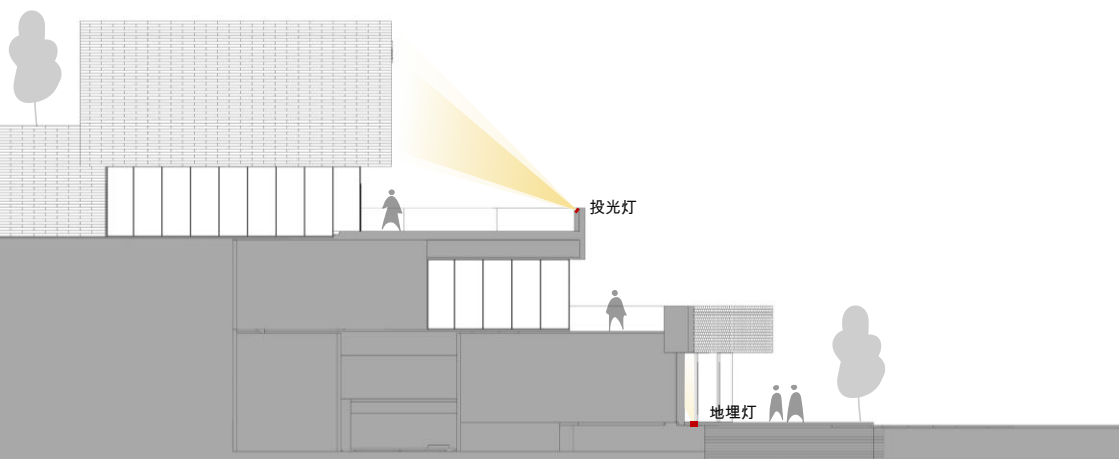
2021 / 重庆市渝北区 / 建筑照明 / 中交地产

见山艺术中心位于重庆两江新区中央公园东侧区域，东侧为主干道，南侧为城市支路，北侧为城市次干道。作为一座山城，山地是重庆最重要特征和载体。艺术中心场地南北高差达18米，建筑师摒弃传统的削峰填谷处理方式，以山地为设计元素，顺势营造，布置四层的基本体量来回应地势标高，通过与山地共融的方式来探索新的空间体验。



建筑依山而建，基本形体错位切割，如山石般粗粳垒合。层层退台叠级而上，又如梯田般与自然共融共生。这样做既可顺应地形缓和场地的不利条件，同时也借山石与梯田的概念打造出极具艺术感的画廊，最终形成横向延伸，轻盈舒展的建筑形态。

建筑三层退台，为典型的山地建筑。除一层和三层有大面积实体墙面外，其他均为玻璃幕墙和小面积实体墙面。因此，一层实体墙采用地埋灯投射；三层实体墙采用投光灯投射，投光灯安置于三层平台女儿墙上，便于灯具的隐藏。







重庆两江协同城市共享核

2021 / 重庆市渝北区 / 建筑照明 / 重庆两江协同创新区建设投资发展有限公司

项目位于重庆两江新区协同创新区中部核心区，主要包括两个地块：M38-1和M34-2，总建筑面积约18.33万平方米，主要功能为办公、商业及配套服务。该项目采用钢结构装配式建筑，被设计为绿色建筑二星标准。项目建成后，将成为两江协同创新区“政产学研用”交流合作的重要平台载体及区域商业交通的共享中心，助力实现协同创新、互促共赢的良性格局，加快构建全要素全链条创新生态。此外，城市共享核项目还将促进科研院所、高等院校、企业科研力量的共享，推动科技创新和产业创新的发展。



海成·重庆轨道0309

2021 / 重庆市渝北区 / 建筑照明 / 海成集团

海成·轨道0309位于渝北区3号线和9号线的交汇处，立境临空经济带腹心，2站可到江北机场，约3km可达中央公园，项目周边交通体系便捷，紧邻金兴大道、内环快速，接驳机场快速、渝航大道，便捷通达全城。同时项目周边配套完善醇熟，蘭亭新都汇、圣名世贸城、宜奥商圈等咫尺可达，尽享繁华生活坐席。



项目周边全龄学府紧邻，涵养孩子成长；多所医疗机构毗邻，24小时呵护家人健康。四大城市公园近身环抱，生活尽享自然宜居。项目择址于此，以匠心精工之作，造极当代菁英尊崇居境，革新城市界面，礼献品质人居。





重庆龙门浩老街二期

2021 / 重庆市南岸区 / 建筑照明 / 重庆南岸滨江路开发建设有限公司

龙门浩，一个独具巴渝特色的老地名。作为连接南北的水陆码头，川黔古道的重要起点，龙门浩自古以来就是人烟稠密、商贸繁荣的街区。在漫长的岁月中，历经开埠的繁华、抗战的风云，沉淀的历史让老街的魅力越发醇厚悠长。老街老巷，是城市记忆的骨骼。它们在展示着重庆变迁的同时，也保留着人来人往间的温情。龙门浩老街地处重庆中心区域，4A级旅游观光带南滨路中段，面向长江，背靠南山，渝中胜景尽收眼底。长江索道索道、地铁6号线、5座大桥、19条配套公交线路，链接江北、渝中、弹子石三大CBD，辐射全城。





长江生态文明干部学院

2021 / 重庆市南岸区 / 建筑照明 / 重庆广阳岛绿色发展有限责任公司

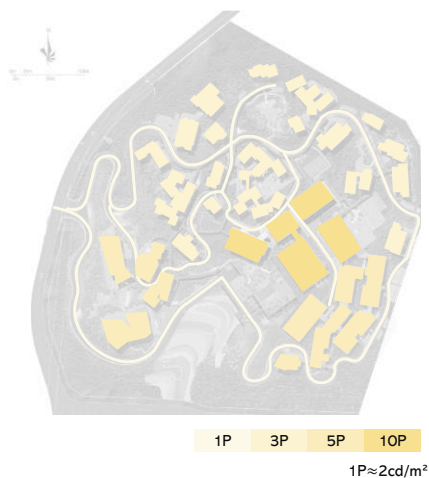
长江生态文明干部学院位于重庆广阳湾。学院西临长江，与广阳岛东岛头隔江相望。它以“长江文明的原生聚落”为设计理念，基于原村落用地建设，尽量减少对自然的扰动。学院占地332亩，总建筑面积11.9万平方米。



以人的感受为出发点，准确落实照明载体处于主要和次要视点的位置，照明器具、电气设备尽可能不破坏白昼时的景观，注重对生态环境（如树木、花鸟鱼虫等）的影响，避免光污染和不适干扰光，实现“人”的尺度向“自然”的延伸。

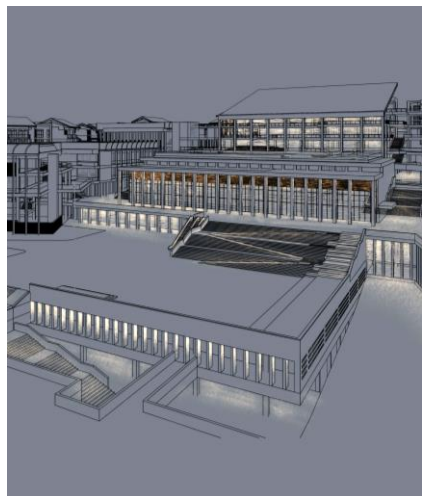


灯光不仅凸显建筑本身，也打造与人的活动息息相关的光环境。弱化建筑外立面灯光，强调建筑的特性和景观融合性，运用建筑内透灯光与外立面灯光相结合，层次分明。整体内敛含蓄，诠释长江文明原始聚落文化内涵，突出校园建筑及景观的艺术特征，为校区及周边提供优良舒适的光环境。灯光采用五级亮度区域划分，并规划不同色温的照明方案，以营造和谐统一的夜间景观。



精准的角度和亮度控制，使光线均匀的洒在廊道上，形成有序的明暗对比。温暖的灯光从立柱间透出，光影分明，使挺拔的柱子和内廊构成节奏感与韵律感，给人稳重且开放的视觉体验。不仅突出了建筑的结构之美，也营造了一种静谧而庄重的夜间氛围。

通过精妙的光源布置，将建筑与周围的环境融为一体。光线并未以高调的方式直射外部，而是通过间接照明，使光线柔和地扩散在周围的环境中，赋予了空间沉静的气质，让建筑在夜间焕发出独特的生命力，让人感受到建筑本身的温度与情感。





重庆九龙坡区人民医院

2021 / 重庆市九龙坡区 / 建筑照明 / 中国建筑东北设计研究院

重庆九龙坡区人民医院迁建项目位于重庆市九龙坡区九龙街道上游村地块，医疗用地总面积约7.29万平方米，总建筑面积约23.68万平方米，包括1#医疗综合楼、2#感染楼、3#科研楼、4#液氧站、5#垃圾收集站、6#地下车库及其配套道路。

重庆九龙坡图书档案馆

2021 / 重庆市九龙坡区 / 建筑照明 / 重庆市设计院

项目位于重庆九龙坡区黄桷坪正街西侧铁路新村44号，总用地面积5838平方米，总建筑面积27352.87平方米，其中，地上建筑面积20757平方米，包括档案馆、图书馆、配套用房等，地下建筑面积6595.87平方米，包括地下停车库及设备机房等。项目主要建设内容包括土建工程、室内精装修工程、安装工程、室外工程及配套基础设施等。







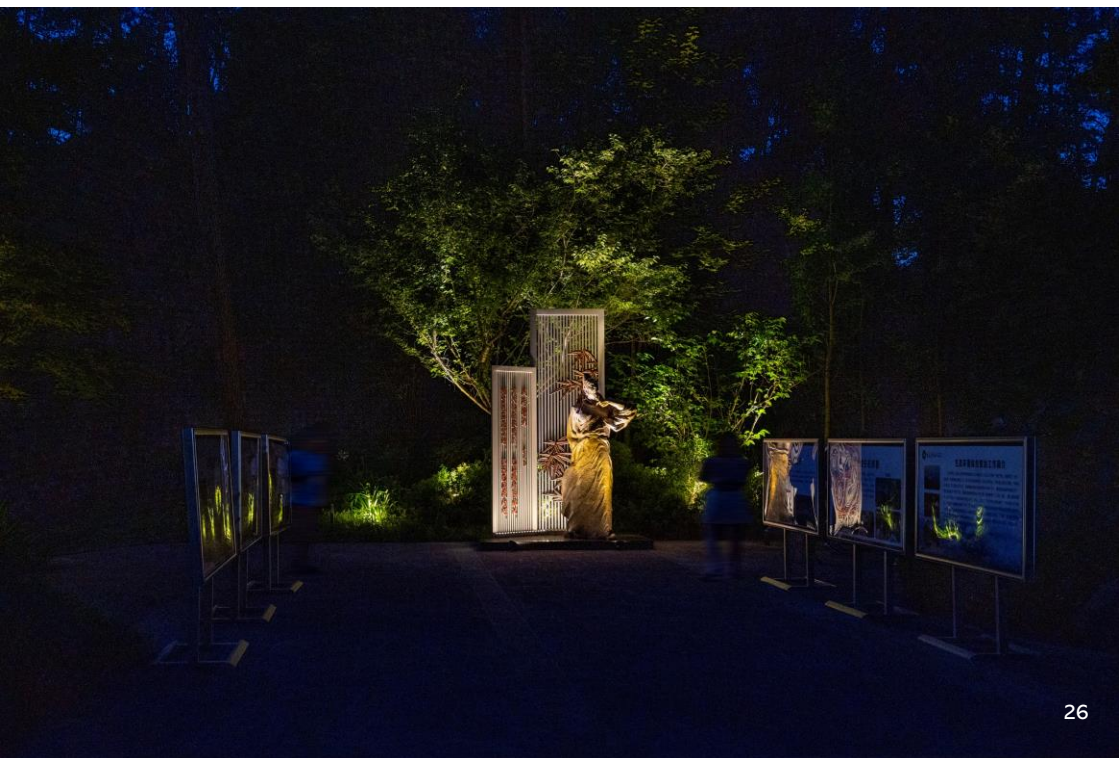
重庆缙云山森林公园

2021 / 重庆市北碚区 / 景观照明 / 重庆北泉温泉开发有限公司

缙云山生态环道示范段是北碚区缙云山综合提升项目之一，缙云山黛湖生态修复工程总面积约6.5万平方米，拟依托缙云山卓越的自然生态和景观，整合黛湖沿线水系、山林与动植物资源，通过恢复湿地水文，增加湿地植被覆盖，恢复生物多样性等,建设高效的“山地溪塘复合生态系统”。



“隐”是中国道家哲学思想的体现，高层次的隐逸生活是在空间中的冥想和顿悟，享受心灵的桃花源。通过光影的变化，从“隐”到“引”空间由人所创，禅境由心而生，带来“闹市寻幽处，栖隐林泉中”的公园行浸体验。



重庆绿地城际空间站（重庆西站）

2021 / 重庆市九龙坡区 / 建筑照明 / 绿地集团

重庆城际空间站商业地块紧临重庆西站和长途汽车站，总建筑面积251846.00m²，项目包含住宅公寓、主题商业街区，是重庆西站新地标。项目紧邻重庆市规划建设“三主二辅”客运枢纽中主要车站之一，国家“八纵八横”高速铁路通道的重要组成部分重庆西站位置，夜景展现绿地西站的都市风貌与天际轮廓，也是重庆建设开放门户的窗口。







重庆合川北新御龙湾

2021 / 重庆市合川区 / 建筑照明 / 北新路桥

北新御龙湾由新疆生产建设兵团控股的国有全资上市企业——北新路桥集团打造的大型房地产项目，项目位于重庆合川草街，临近三环高速。北侧紧邻百岁溪湿地公园，周边配套双巴蜀学校，教学资源丰富。总占地3000亩，建筑面积300万平方米，容积率2.5，绿地率40%，规划居住人口超10万人。

通过合理的照明设计，结合建筑功能定位，让灯光对建筑夜间形象重新塑造，突显建筑夜间气质，使建筑成为该片区视觉传达的焦点，进而提升品牌的品牌价值和经济价值。





海成天生城广场

2021 / 重庆市万州区 / 建筑照明 / 海成集团

项目位于重庆市万州区周家坝天城大道中段（心连心广场旁或下行300米），占据城北核心位置。占地面积约为34.67万平方米，建筑面积达到85万平方米。是一个集住宅、商业、文旅等功能于一体的大型综合性项目。项目打造特色风情街、中国烤鱼城、购物中心、民宿酒店、花园式火锅风情街等文旅商业设施，成为重庆新的文化旅游目的地。







湖北恩施腾龙洞

2021 / 湖北恩施 / 文旅照明 / 恩施州文化旅游投资开发有限公司

合作：邓文（规划/演绎灯光）

项目位于湖北省恩施土家族苗族自治州利川市，距利川市城区仅4千米，景区总面积69平方千米。腾龙洞景区由水洞、旱洞、鲤鱼洞、凉风洞、独家寨、三个龙门、化仙坑组成。腾龙洞有着中国最为庞大的洞穴系统，整个洞穴群共有上下五层，目前已探明的洞穴总长度59.8千米，洞穴总面积200多万平方米。经中外洞穴专家两次实地考察论证，腾龙洞属世界特级洞穴之一。

景区以雄、险、奇、幽、秀为特色的洞穴系统景观、震撼创新的民族文化演艺为资源主体，形成了多层次多类型的旅游景观系统。腾龙洞神奇的景观特质，构成了其最具核心意义的品牌价值“腾龙天下雄，演绎人间秀”。2020年被评定为国家5A级旅游景区，是恩施州第3家，湖北省第13家国家5A级旅游景区。









贝林照明设计顾问有限公司
重庆市渝北区冉家坝龙湖紫都星座B栋2815室
www.beelx.com / info@beda.co
023 - 6777 6758